

**T.C**  
**ONİKİŞUBAT KAYMAKAMLIĞI**  
**Selimiye Şehit Mehmet Fedakar İlkokulu-**  
**Ortaokulu Müdürlüğü**



**2024-2028**  
**STRATEJİK PLANI**

**Kahramanmaraş**



“Milli Eğitim'in gayesi; memlekete ahlâklı, karakterli, cumhuriyetçi, inkılâpçı, olumlu, atılgan, başladığı işleri başarabilecek kabiliyette, dürüst, düşünceli, iradeli, hayatta rastlayacağı engelleri aşmaya kudretli, karakter sahibi genç yetiştirmektir. Bunun için de öğretim programları ve sistemleri ona göre düzenlenmelidir. (1923)”

Mustafa Kemal ATATÜRK



## İSTİKLAL MARŞI

*Korkma, sönmez bu şafaklarda yüzen al sancak;  
Sönmeden yurdumun üstünde tüten en son ocak.  
O benim milletimin yıldızıdır, parlayacak;  
O benimdir, o benim milletimindir ancak.*

*Çatma, kurban olayım çehreni ey nazlı hilâl!  
Kahraman ırkıma bir gül... ne bu şiddet bu celâl?  
Sana olmaz dökülen kanlarımız sonra helâl,  
Hakkıdır, Hakk'a tapan, milletimin istiklâl.*

*Ben ezelden beridir hür yaşadım, hür yaşarım.  
Hangi çılgın bana zincir vuracakmış? Şaşarım!  
Kükremiş sel gibiyim; bendimi çiğner, aşarım;  
Yırtarım dağları, enginlere sığmam, taşarım.*

*Garb'ın âfâkını sarmışsa çelik zırhlı duvar;  
Benim iman dolu göğsüm gibi serhaddim var.  
Ulusun, korkma! Nasıl böyle bir imânı boğar,  
"Medeniyet!" dediğin tek dişi kalmış canavar?*

*Arkadaş! Yurduma alçakları uğratma sakın;  
Siper et gövdeni, dursun bu hayâsızca akın.  
Doğacaktır sana va'dettiği günler Hakk'ın...  
Kim bilir, belki yarın... belki yarından da yakın.*

*Bastığın yerleri "toprak!" diyerek geçme, tanı!  
Düşün altındaki binlerce kefensiz yatanı.  
Sen şehid oğlusun, incitme, yazıktır atanı;  
Verme, dünyaları alsan da, bu cennet vatanı.*

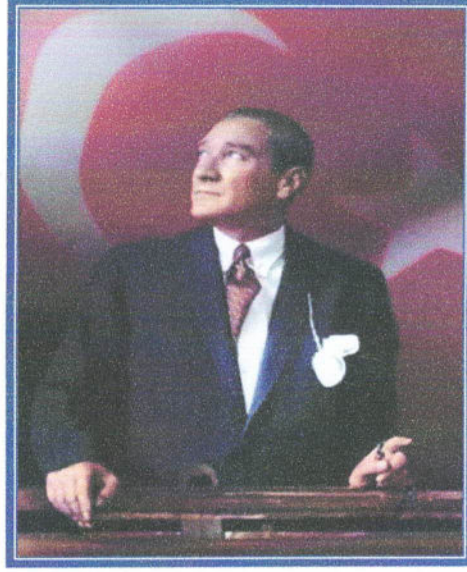
*Kim bu cennet vatanın uğruna olmaz ki fedâ?  
Şühedâ fişkracak, toprağı sıksan şühedâ!  
Cânı, cânânı, bütün varımı alsın da Hudâ,  
Etmesin tek vatanından beni dünyâda cüdâ.*

*Ruhumun senden, İlahî, şudur ancak emeli:  
Değmesin ma'bedimin göğsüne nâ-mahrem eli!  
Bu ezanlar-ki şehâdetleri dinin temeli,  
Ebedî yurdumun üstünde benim inlemeli.*

*O zaman vecd ile bin secde eder -varsa- taşım;  
Her cerihamdan, İlahî, boşanıp kanlı yaşım,  
Fıskırır rûh-i mücerred gibi yerden na'sım;  
O zaman yükselerek Arş'a değer, belki başım.*

*Dalgaları sen de şafaklar gibi ey şanlı hilâl;  
Olsun artık dökülen kanlarımın hepsi helâl.  
Ebediyen sana yok, ırkıma yok izmihlâl;  
Hakkıdır, hür yaşamış bayrağımın hürriyet;  
Hakkıdır, Hakk'a tapan milletimin istiklâl!*

MEHMET AKİF ERSOY



### ATATÜRK'ÜN GENÇLİĞE HİTABESİ

Ey Türk gençliği! Birinci vazifen, Türk istiklâlini, Türk cumhuriyetini, ilelebet, muhafaza ve müdafaa etmektir.

Mevcudiyetinin ve istikbalinin yegâne temeli budur. Bu temel, senin, en kıymetli hazinendir. İstikbalde dahi, seni, bu hazineden, mahrum etmek isteyecek, dâhilî ve haricî, bedhahların olacaktır. Bir gün, istiklâl ve cumhuriyeti müdafaa mecburiyetine düşersen, vazifeye atılmak için, içinde bulunacağın vaziyetin imkân ve şeraitini düşünmeyeceksin! Bu imkân ve şerait, çok namüsaît bir mahiyette tezahür edebilir. İstiklâl ve cumhuriyetine kastedecek düşmanlar, bütün dünyada emsali görülmemiş bir galibiyetin mümessili olabilirler. Cebren ve hile ile aziz vatanın, bütün kaleleri zapt edilmiş, bütün tersanelerine girilmiş, bütün orduları dağıtılmış ve memleketin her köşesi bilfiil işgal edilmiş olabilir. Bütün bu şeraitten daha elim ve daha vahim olmak üzere, memleketin dâhilinde, iktidara sahip olanlar gaflet ve dalâlet ve hatta hıyanet içinde bulunabilirler. Hatta bu iktidar sahipleri şahsî menfaatlerini, müstevlilerin siyasî emelleriyle tevhit edebilirler. Millet, fakr u zaruret içinde harap ve bîtap düşmüş olabilir.

Ey Türk istikbalinin evlâdı! İşte, bu ahval ve şerait içinde dahi, vazifen; Türk istiklâl ve cumhuriyetini kurtarmaktır! Muhtaç olduğun kudret, damarlarındaki asil kanda, mevcuttur!

K. Atatürk



## Sunuş

Eğitimin temel unsuru nitelikli insan yetiştirmektir. Eğitim de başarıya ulaşmayı maraton koşusuna benzetebiliriz. Gelecekte önder olacak, dünyaya yön verecek milletler bu yarışta önde götürenler olacaktır. Bu koşuda eğitimcilerin rolü ve vizyonu önemlidir. Atatürk "İlk ilham, ana baba kucağından sonra, okuldaki öğretmenin dilinden, vicdanından, eğitiminden alınır." demiştir.

Türkiye Yüzyılı hedefi doğrultusunda söz konusu hususiyetler inşa edilirken bilgi, ahlâk ve değer dünyamız, öğretmenlerimiz sayesinde yarınlarımızın teminatı çocuklarımıza aktararak daha sağlam temellere oturtulmaktadır.

Eğitimde göstermiş oldukları hassasiyet nedeniyle tüm öğretmen arkadaşlarıma;

Değişen dünyada hayatın bir yerinde yüzümüzü güldürecek, Selimiye Şehit Mehmet Fedakar İlkokulu-Ortaokulu'nu onurlandıracak olan öğrencilerime sevgilerimi gönderiyorum.

**Oğuzhan AKPINAR**  
Okul Müdürü

# İÇİNDEKİLER

MÜDÜR SUNUŞU .....	5
İÇİNDEKİLER.....	6
OKUL KÜNYESİ.....	8
BÖLÜM I .....	9
<b>1. GİRİŞ VE STRATEJİK PLANIN HAZIRLIK SÜRECİ.....</b>	<b>10</b>
STRATEJİ GELİŞTİRME KURULU VE STRATEJİK PLAN EKİBİ .....	10
PLANLAMA SÜRECİ .....	11
BÖLÜM II .....	13
<b>2. DURUM ANALİZİ.....</b>	<b>14</b>
2.1.KURUMSAL TARİHÇE.....	14
2.2. UYGULANMAKTA OLAN STRAT.EJİK PLANIN DEĞERLENDİRİLMESİ .....	15
2.3 MEVZUAT ANALİZİ .....	15
2.4.ÜST POLİTİKA BELGELERİ ANALİZİ .....	16
2.5. FAALİYET ALANLARI İLE ÜRÜN VE HİZMETLERİN BELİRLENMESİ .....	17
2.6 PAYDAŞ ANALİZİ .....	19
2.7 KURULUŞ İÇİ ANALİZ .....	22
2.7.2. İNSAN KAYNAKLARI .....	23
2.7.3. TEKNOLOJİK DÜZEY .....	24
2.7.4. MALİ KAYNAKLAR .....	24
2.7.5. İSTATİSTİKİ VERİLER .....	25
2.8. DIŞ ÇEVRE ANALİZİ (POLİTİK, EKONOMİK, SOSYAL, TEKNOLOJİK, YASAL VE ÇEVRESEL ANALİZ- PESTLE)...	26
2.9. GÜÇLÜ VE ZAYIF YÖNLER İLE FIRSATLAR VE TEHDİTLER (GZFT) ANALİZİ .....	28
2.10. TESPİT VE İHTİYAÇLARIN BELİRLENMESİ.....	30
BÖLÜM III .....	31
<b>3. GELECEGE BAKIŞ .....</b>	<b>32</b>
3.1.MİSYON .....	32
3.2. VİZYON .....	32
3.3. TEMEL DEĞERLER .....	32
BÖLÜM IV .....	33
<b>4. AMAÇ, HEDEF VE STRATEJİLERİN BELİRLENMESİ.....</b>	<b>34</b>
4.1.TEMA 1:KURUMSAL KAPASİTE.....	34

4.2. TEMA 2: EĐİTİM ÖĐRETİME ERİŐİM VE KATILIM.....	34
4.3. TEMA 3: EĐİTİM VE ÖĐRETİMDE KALİTE.....	35
4.5. MALİYETLENDİRME .....	37
BÖLÜM V .....	38
5. İZLEME VE DEĐERLENDİRME .....	39
6. TABLO/ŐEKİL/GRAFİKLER/EKLER .....	40

## Okul Künyesi

Okulumuzun temel girdilerine ilişkin bilgiler altta yer alan okul künyesine ilişkin tabloda yer almaktadır.

İli: Kahramanmaraş			İlçesi: Onikişubat		
Adres:	Selimiye Mahallesi Efilağzı 66. Sokak Onikişubat/Kahramanmaraş		Coğrafi Konum (link)	<a href="https://selimiyemnt.oo.meb.k12.tr/tema/harita.php">https://selimiyemnt.oo.meb.k12.tr/tema/harita.php</a>	
Telefon Numarası:	5059443869		Faks Numarası:		
e- Posta Adresi:	<a href="mailto:754246@meb.k12.tr">754246@meb.k12.tr</a> <a href="mailto:754248@meb.k12.tr">754248@meb.k12.tr</a>		Web sayfası adresi:	<a href="https://selimiyemnt.oo.meb.k12.tr/tema/index.php">https://selimiyemnt.oo.meb.k12.tr/tema/index.php</a>	
Kurum Kodu:	754246 754248		Öğretim Şekli:	Tam gün	
Okulun Hizmete Giriş Tarihi : 2024			Toplam Çalışan Sayısı	30	
Öğrenci Sayısı:	Kız	263	Öğretmen Sayısı	Kadın	10
	Erkek	271		Erkek	15
	Toplam	534		Toplam	25
Derslik Başına Düşen Öğrenci Sayısı	:34		Şube Başına Düşen Öğrenci Sayısı	:34	
Öğretmen Başına Düşen Öğrenci Sayısı	:27		Şube Başına 30'dan Fazla Öğrencisi Olan Şube Sayısı	:9	
Öğrenci Başına Düşen Toplam Gider Miktarı	60 TL		Öğretmenlerin Kurumdaki Ortalama Görev Süresi	7	



# BÖLÜM I

## 1.GİRİŞ VE STRATEJİK PLANIN HAZIRLIK SÜRECİ

5018 Sayılı Kamu Mali Yönetimi ve Kontrol Kanunu ile kamu kaynaklarının daha etkili ve verimli bir şekilde kullanılması, hesap verebilir ve saydam bir yönetim anlayışının oluşması hedeflenmektedir.

2024-2028 dönemi stratejik planının hazırlanması sürecinin temel aşamaları; kurul ve ekiplerin oluşturulması, çalışma takviminin hazırlanması, uygulanacak yöntemlerin ve yapılacak çalışmaların belirlenmesi şeklindedir.

### PLAN HAZIRLIK SÜRECİ

Okulumuzun 2024-2028 dönemlerini kapsayan stratejik plan hazırlık aşaması, üst kurul ve stratejik plan ekibinin oluşturulması ile başlamıştır. Ekip üyeleri bir araya gelerek çalışma takvimini oluşturulmuş, görev dağılımı yapılmıştır. Okulun 2024-2028 Stratejik Planda yer alan amaçlar, hedefler, göstergeler ve faaliyetler incelenmiş ve değerlendirilmiştir. Ayrıca 12. Kalkınma planı, İl ve İlçe Milli Eğitim Müdürlükleri 2024-2028 Stratejik Planları, mevzuat, üst politika belgeleri, paydaş, PESTLE, GZFT ve kuruluş içi analizlerinden elde edilen veriler ışığında eğitim ve öğretim sistemine ilişkin sorun ve gelişim alanları ile eğitime ilişkin öneriler tespit edilmiştir.

Planlama sürecine aktif katılımını sağlamak üzere paydaş anketi, toplantı ve görüşmeler yapılmıştır. Geleceğe yönelim bölümüne geçilerek okulumuzun amaç, hedef, gösterge ve eylemleri belirlenmiştir. Çalışmaları yürüten ekip ve kurul bilgileri altta verilmiştir.

#### 1.1.Strateji Geliştirme Kurulu ve Stratejik Plan Ekibi

**Strateji Geliştirme Kurulu:** Okul müdürünün başkanlığında, bir okul müdür yardımcısı, bir öğretmen ve okul/aile birliği başkanı ile bir yönetim kurulu üyesi olmak üzere 5 kişiden oluşan üst kurul kurulur.

**Stratejik Plan Ekibi:** Okul müdürü tarafından görevlendirilen ve üst kurul üyesi olmayan müdür yardımcısı başkanlığında, belirlenen öğretmenler ve gönüllü velilerden oluşur.

2024-2028 Stratejik Plan üst kurulu Tablo 1’de yer almaktadır.

**Tablo 1.** Stratejik Plan Üst Kurulu

Üst Kurul Bilgileri		Ekip Bilgileri	
Adı Soyadı	Unvanı	Adı Soyadı	Unvanı
OĞUZHAN AKPINAR	MÜDÜR	ABDULVAHAP DERTLİ	MÜDÜR YRD.
FAHRİ DÖNMEZ	MÜDÜR YRD.	BURAK BALCI	ÖĞRETMEN
İLKNUR DURMAZ	ÖĞRETMEN	AYŞEGÜL ATEŞ	ÖĞRETMEN
MEHMET MERT	OKUL AİLE BİR. BŞK.	ALAITTİN ÜNLÜ	VELİ
METİN DAŞCI	BİR ÜYE	ADİL ENES İMER	ÖĞRENCİ

## 1.2. Planlama Süreci:

Ülkemizde planlama ile ilgili 1927 yılından beri yürürlükte olan 1050 sayılı Muhasebe-i Umumiye Kanunu 10 Aralık 2003’de kamuda yeni yapılanma süreci içerisinde bütün kamu kurum ve kuruluşlarının stratejik planlarını yapabilmelerini sağlayan 5018 sayılı Kamu Mali Yönetimi ve Kontrol Kanunu’yla değiştirilmiştir.

Bu kanun 2006 yılı bütçesinden başlayarak uygulanmaya başlanmıştır. Kamu Yönetimi Reformu kapsamında alınan, Yüksek Planlama Kurulu kararlarında ve 5018 sayılı Kamu Mali Yönetimi ve Kontrol Kanunu’nda, kamu kuruluşlarının stratejik planlarını hazırlamaları ve gelecek dönemlerde kuruluş bütçelerini bu planda öngörülen kuruluş misyonu, vizyonu, amaç ve hedefleri ile uyumlu olacak biçimde performans programlarına dayalı olarak oluşturması gerektiği hükme bağlanmıştır.

Stratejik Plan, kamu yönetimlerinin orta ve uzun vadeli amaçlarını, temel ilke ve politikalarını, hedef ve önceliklerini, performans ölçütlerini, bunlara ulaşmak için izlenecek yöntemler ile kaynak dağılımlarını içeren plandır. (DPT, 2006).

Selimiye Şehit Mehmet Fedakar İlk/Ortaokulu Müdürlüğü olarak 2024-2028 Stratejik Planı çalışmaları kapsamında, okulumuz çalışanları ile ilgili paydaşların katılımıyla 2024 Eğitim Vizyonu, uygulanmakta olan stratejik plan, mevzuat, üst politika belgeleri incelenmiştir.2024-2028 yıllarını kapsayacak şekilde hazırlanan Stratejik Planımız beş bölümden (Stratejik Plan Hazırlık Süreci, Durum Analizi Özeti, Geleceğe Yönelim, Maliyetlendirme ve Stratejik Plan İzleme ve Değerlendirme) oluşmaktadır.

Paydaş analizi yapılarak iç ve dış paydaşlarımız değerlendirilmiştir. Paydaş beklentileri, uyguladığımız anket, grup çalışmaları sonuçlarına göre analiz edilerek kurumdan beklentiler

tespit edilmiştir. PESTLE analizi yapılmış, kurum çalışanlarının, velilerin ve öğrencilerin görüşleri alınarak GZFT analizi yapılmış, çıkan sonuçlar önem derecesine göre önceliklendirilmiştir. Yapılan çalışmalar, Selimiye Şehit Mehmet Fedakar İlk/Ortaokulunun mevcut durumunu göstermiştir.

Elde edilen bilgiler sonucunda yedi amaç bu amaçlar altında da beş yıllık hedefler ile bu hedefleri gerçekleştirecek strateji ve eylemler ortaya çıkmıştır. Stratejilerin yaklaşık maliyetlerinden yola çıkılarak amaç ve hedeflerin tahmini kaynak ihtiyaçları hesaplanmıştır. Planda yer alan amaç ve hedeflerin gerçekleşme durumlarının takip edilebilmesi için de stratejik plan izleme ve değerlendirme modeli oluşturulmuştur.

Stratejik planlama uygulamalarının başarılı olması önemli ölçüde plan öncesi hazırlık çalışmalarının iyi planlanmış olmasına ve sürece katılımın üst düzeyde sağlanmasına bağlıdır.

2024-2028 döneminde kullanılmış olan kurumumuza ait Stratejik Planlama Modeli, Şekil-1’de belirtilmiştir. Şekil1’e göre durum analizinin gerçekleştirilerek geleceğe yönelim bölümünün tasarlanması, stratejik planın yıllık uygulama dilimleri olan performans programının hazırlanması ve uygulama sonuçlarının izlenip değerlendirilmesi kurumumuz Stratejik Planlama Model’inin ana hatlarını oluşturmaktadır. Bu kısımda yukarıdaki konular kapsamında Müdürlüğümüz 2024-2028 Stratejik Planı’nın oluşturulma süreci tamamlanmıştır.

# BÖLÜM II

## DURUM ANALİZİ

Bu bölümde, okulumuzun mevcut durumunu ortaya koyarak neredeyiz sorusuna yanıt bulunmaya çalışılmıştır.

Durum analizi bölümünde, aşağıdaki hususlarla ilgili analiz ve değerlendirmeler yapılmıştır;

- Kurumsal tarihçe
- Uygulanmakta olan planın değerlendirilmesi
- Mevzuat analizi
- Üst politika belgelerinin analizi
- Faaliyet alanları ile ürün ve hizmetlerin belirlenmesi
- Paydaş analizi
- Kuruluş içi analiz
- Dış çevre analizi (Politik, ekonomik, sosyal, teknolojik, yasal ve çevresel analiz)
- Güçlü ve zayıf yönler ile fırsatlar ve tehditler (GZFT) analizi
- Tespit ve ihtiyaçların belirlenmesi

### 2.1. Kurumsal Tarihçe

Okulumuz Selimiye Şehit Mehmet Fedakar İlkokulu-Ortaokulu, 2004-2005 Eğitim Öğretim yılına kadar Türkoğlu İlköğretim Okulu, 2005-2006 Eğitim-Öğretim yılından itibaren Selimiye İlköğretim Okulu, 2008-2009 Eğitim-Öğretim yılından itibaren Selimiye M. Nuri TECİRLİOĞLU İlköğretim Okulu, 2023-2024 eğitim-öğretim yılından itibaren yeni binasına taşınmış ve ismi Şehit Mehmet Fedakar İlk-Ortaokulu olarak faaliyetlere devam etmektedir.

Okulumuz 8 ilkokul, 1 anasınıfı ve 8 ortaokul şubesi ile Selimiye Şehit Mehmet Fedakar İlkokulu-Ortaokulu olarak eğitim ve öğretime devam etmektedir. Öğrenci sayılarında düzenli bir artış olmaktadır. Okulumuzun öğrenci sayısı 2023-2024 eğitim-öğretim yılında 534' dür.

### 2.2. Uygulanmakta Olan Stratejik Planın Değerlendirilmesi

Uygulanmakta olan stratejik planın değerlendirilmesi, planın uygulanmış olan dönemine ilişkin hedef ve göstergeler bazında gerçekleşme düzeyi ile başarı ve başarısızlık nedenlerini içerir. Bu çalışmanın amacı; yeni stratejik planda yer alacak amaç, hedef ve performans göstergelerinin doğru bir çerçevede belirlenmesini temin etmektir. Bu çalışma için uygulanmakta olan stratejik planın izleme ve değerlendirme bölümünde detayları verilen stratejik plan izleme ile stratejik plan değerlendirme tablolarından yararlanılır.

Uygulanmakta olan stratejik planın deęerlendirilmesi sonucu hedef ve performans göstergelerinde hedeflenen sonuçlara ulařılması durumunda;

- Mevcut çevre şartları, riskler ve üst politika belgelerinden gelen sorumluluklar dikkate alındığında söz konusu hedeflerin yeni planda yer alıp almaması hususu deęerlendirilir.
- Stratejik planda amacın farklı açılardan iyileştirilmesi ihtiyacı bulunması durumunda yeni hedef ve performans göstergeleri belirlenir.

Uygulanmakta olan stratejik planın deęerlendirilmesi sonucu hedef ve performans göstergelerinde hedeflenen sonuçlara ulařılamaması durumunda ise

- Hedef ve performans göstergesi ile bunlara ilişkin deęerlerin doęru belirlenip belirlenmediğine,
- Mevcut çevre şartları, riskler ve üst politika belgelerinden gelen sorumluluklar dikkate alındığında söz konusu hedeflerin yeni planda yer alıp almaması gerektiğine karar verilir.

Bu bölümde her hedef bazında ayrıntılı deęerlendirmeler yapılmaz, yeni planın mevcut plandan temel farklılıkları ve bu farklılıkların nedenleri açıklanır.

### **2.3. Yasal Yükümlülükler ve Mevzuat Analizi**

Mevzuat analizinde okul/kuruma görev ve sorumluluk yükleyen, okul/kurumun faaliyet alanını düzenleyen mevzuat gözden geçirilerek yasal yükümlülükler listesi oluşturulur. Mevzuat analizinin çıktıları daha sonraki aşamada okul/kurumun faaliyet alanlarının ve misyon bildirimlerinin belirlenmesinde ve geleceęe bakışının oluşturulmasında ve/veya gözden geçirilmesinde kullanılır. Mevzuat analiziyle amaç ve hedeflerin sınırları çizilir. İdarenin, görevlerini yürütürken bu sınırların dışına çıkmaması gerekir.

Okul/kurumun mevzuattan kaynaklanan yükümlülükleri, bu yükümlülüklerin mevzuatın hangi maddesine dayandığı ile bu yasal yükümlülüklerle ilişkin tespitler ve ihtiyaçlar mevzuat analizi sürecinde cevaplanması gereken sorular çerçevesinde ortaya konulur.

### **Yasal Yükümlülükler ve Mevzuat Analizi Aşamasında Cevaplandırılması Gereken**

#### **Temel Sorular;**

- Okul/kurumun çalışma usulleri ve iş süreçlerine ilişkin hangi düzenlemeler bulunmaktadır?
- Okul/kurum tarafından sunulan ürün ve hizmetler nelerdir? Bunların yararlanıcıları kimlerdir?
- Okul/kurum tarafından sunulan ürün ve hizmetlerin nitelik ve niceliğine ilişkin ne gibi hükümler bulunmaktadır.

## 2.4. Üst Politika Belgeleri Analizi

Üst politika belgeleri;

- 12. Kalkınma Planı
- Cumhurbaşkanlığı Programı,
- Orta Vadeli Program,
- Cumhurbaşkanlığı Yıllık Programı,
- Millî Eğitim Bakanlığı Stratejik Planı,
- İl Millî Eğitim Müdürlüğü Stratejik Planı,
- İlçe Millî Eğitim Müdürlüğü Stratejik Planı ile
- Okul/kurumu ilgilendiren ulusal, bölgesel ve sektörel strateji eylem planlarını ifade eder.

Kurumun faaliyet alanları ile Kalkınma Planı, diğer plan ve programlarda yer alan amaç, ilke ve politikalar arasındaki uyuma bakılır.

## 2.5. Faaliyet Alanları ile Ürün/Hizmetlerin Belirlenmesi

Mevzuat analizi çıktıları dolayısıyla görev ve sorumluluklar dikkate alınarak okul/kurumun sunduğu temel ürün ve hizmetler belirlenir. Belirlenen ürün ve hizmetler Tablo 3'te belirtildiği gibi belirli faaliyet alanları altında toplulaştırılır. Faaliyet alanları ile ürün ve hizmetlerin belirlenmesi amaç, hedef ve stratejilerin oluşturulması aşamasında yönlendirici olacaktır.

Tablo 3. Faaliyet Alanlar/Ürün ve Hizmetler Tablosu



Faaliyet Alanı	Ürün/Hizmetler
Eğitim Öğretim faaliyetleri	Öğrenci İşleri Kayıt-nakil işleri Devam-devamsızlık Sınıf geçme Sınav hizmetler
Rehberlik faaliyetleri	Öğrencilere rehberlik yapmak Velilere rehberlik etmek Rehberlik faaliyetlerini yürütmek
Sosyal faaliyetler	Belirli gün ve haftalarla ilgili etkinliklerin yürütülmesi İnceleme, tanıma ve araştırma amaçlı gezilerin düzenlenmesi
Sportif faaliyetler	Geleneksel Çocuk oyunları kapsamın öğrencilerin katılımlarını sağlanması, bu alanda müsabaka ve turnuvaların düzenlenmesi
Kültürel ve sanatsal faaliyetler	Sergi, Panel, Konferans ve Seminer gibi etkinlikler düzenlemek
İnsan kaynakları faaliyetleri (mesleki gelişim faaliyetleri, personel etkinlikleri...)	Okul Merkezli Gelişim Planı çerçevesinde hizmet içi eğitim planlaması ve yürütülmesi İş sağlığı ve güvenliği çerçevesinde eğitimler düzenlenmesi Hijyen eğitimlerinin verilmesi
Okul aile birliği faaliyetleri	Okul ihtiyaçlarının sağlanması adına çalışmalar yapılması Kermes ve yardım faaliyetlerinin organize edilmesi
Öğrencilere yönelik faaliyetler	Okul nakil kayıt alanlarının ilgili kuruluşlarla organize edilip düzenlenmesi Kayıt-Nakil işlemlerinin yapılması Devam-Devamsızlık sürecinin takip edilmesi Öğrenci Sağlık Taramaları İle Aşı Uygulamalarını Toplum Sağlığı Merkezi ve Aile Hekimliği Vasıtasıyla Yapılmasını Sağlamak
Ölçme değerlendirme faaliyetleri	Kazanım Değerlendirme ölçeklerinin hazırlanıp, uygulanmasının sağlanması ve sonrasında e okula işlenmesi süreçlerinin takibi

Öğrenme ortamlarına yönelik faaliyetler	Okulda eğitimin düzenli olarak işleyişini sağlama Ders dışı eğitim çalışmalarının işleyişini sağlama İl MEM koordinesinde yürütülen farklı konulardaki eğitim programlarının uygulanmasını sağlamak Öğrencilerin kişisel ve sosyal açıdan değerler açısından donanması için değerler eğitimi almalarını sağlamak Ders programı ile zaman çizelgesini hazırlamak Öğrencilerin zararlı alışkanlıklardan uzak ve güven içinde eğitim almalarını sağlamak Engelli öğrencilerle ilgili tedbirler almak
Ders dışı faaliyetler	Çeşitli spor dallarında öğrencilerin yetişmesi için gerekli egzersizlerin ve çalışmaların yapılmasını sağlamak ve bu öğrencilerin ilgili yarışmalara katılmak için gerekli işlemleri yerine getirmek Milli ve mahalli bayram günleri ile ilgili törenlere katılmak Satranç, Dama, Mangala gibi zekâ oyunlarının öğrencilerle tanınıp oynanmasını sağlamak

## 2.6. Paydaş Analizi

Selimiye Şehit Mehmet Fedakar İlk-Ortaokulu Stratejik Planlama Ekibi olarak planımızın hazırlanması aşamasında katılımcı bir yapı oluşturmak için ilgili tarafların görüşlerinin alınması ve plana dahil edilmesi gerekli görülmüş ve bu amaçla paydaş analizi çalışması yapılmıştır. Ekibimiz tarafından iç ve dış paydaşlar belirlenmiş, bunların önceliklerinin tespiti yapılmıştır.

Selimiye Şehit Mehmet Fedakar İlk-Ortaokulu Müdürlüğü paydaşları, iç

paydaşlar, dış paydaşlar ve yararlanıcı temelinde ayrılandırılmış; iç /dış paydaş ve yararlanıcıları da, temel ve stratejik konuları belirtilmiştir. Bu paydaşlar, kuruma girdi sağlayan, ürün ve hizmet sunulan, iş birliği içinde olunan, faaliyetlerimizden etkilenen ve faaliyetlerimizi etkileyen kesimlerden oluşma noktasındaki önceliklerine göre de aşağıdaki gibi sınıflandırılmıştır: Paydaş analizinde aşamalar;

- Paydaşları tespiti
- Paydaşların önceliklendirilmesi
- Paydaşların değerlendirilmesi
- Görüş ve önerilerin alınması

Paydaş görüş ve beklentileri SWOT (GZFT)Analizi Formu, Çalışan Memnuniyeti Anketi, Öğrenci Memnuniyeti Anketi, Veli Anketi Formu kullanılmaktadır. Aynı zamanda öğretmenler kurulu toplantıları, Zümre toplantıları gibi toplantılarla görüş ve beklentiler tutanakla tespit edilmekte Okulumuz bünyesinde değerlendirilmektedir.

Milli Eğitim Bakanlığı, Kahramanmaraş Valiliği, İl Milli Eğitim Müdürlüğü, İlçe Milli Eğitim Müdürlüğü, Okullar, Yöneticiler, Öğretmenler, Özel Öğretim Kurumları, Öğrenciler, Okul aile birlikleri, Memur ve Hizmetli, Belediye, İl Sağlık Müdürlüğü, Meslek odaları, Sendikalar, Vakıflar, Muhtarlıklar, Tarım İl Müdürlüğü, AFAD İl Müdürlüğü, Türk Telekom İl Müdürlüğü, Medya... vb.

Paydaş Analizi ve Sınıflamasında Kullanılan Kavramlara İlişkin Açıklamalar:

**Paydaş:** Kurumun gerçekleştirdiği faaliyetlerden etkilenen taraflardır. Paydaşlar şu başlıklarda ele alınmaktadır.

**Lider:** Kurumda herhangi bir kademede görev alan çalışanlar içerisinde liderlik özellikleri olan kişilerdir.

**Çalışan:** Kurum çalışanlarıdır.

**Müşteri:** Ürün, hizmet veya süreçten etkilenen veya satın alıp kullanan herkeştir. İki çeşit müşteri vardır. Dış müşteriler; hizmet veren kuruma mensup olmayan, ancak ürün/hizmetten yararlanan veya ondan etkilenenlerdir. İç müşteriler; kurumda çalışanlardır.

**Temel Ortak:**Kurumun faaliyetlerini gerçekleştirmek üzere kendi seçimine bağlı olmaksızın zorunlu olarak kurulmuş olan ortaklıklardır.(yapısal bağlılık gibi)

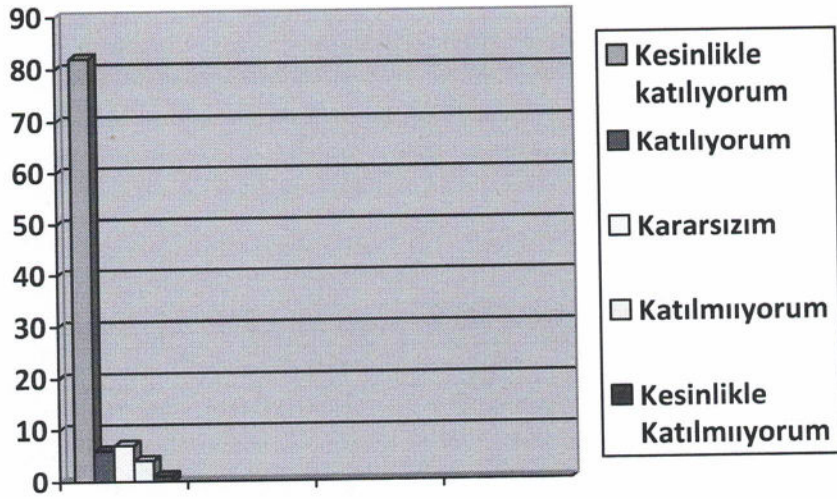
**Stratejik Ortak:** Kurumun faaliyetlerini gerçekleştirmek üzere kendi seçimi üzerine kurduğu ortaklıklardır.

**Tedarikçi:** Kurumun faaliyetlerini gerçekleştiren ihtiyaç duyduğu kaynakları temin eden kurum/kuruluşlardır.

**Ürün/Hizmet:** Herhangi bir hizmet/ üretim sürecinin çıktısıdır.

### Öğrenci Anketi Sonuçları:

Okulumuzda toplam 534 öğrenci öğrenim görmektedir. Tesadüfi Örneklem Yöntemine göre seçilmiş toplam 200 öğrenciye uygulanan anket sonuçları aşağıda yer almaktadır.

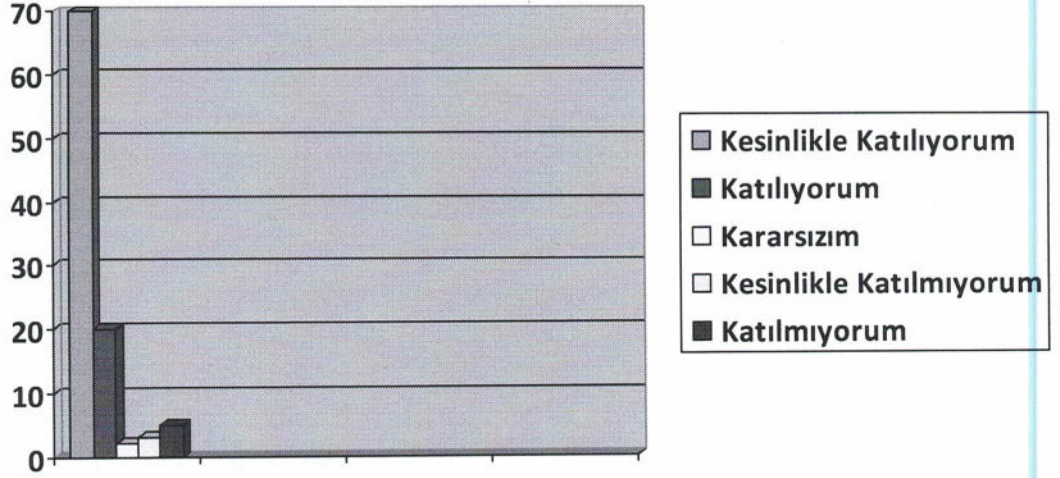


Şekil 1: Öğrencilerin Ulaşılabilirlik Düzeyi

“Öğretmenlerimle ihtiyaç duyduğumda rahatlıkla görüşebilirim” anketine katılan öğrencilerin %81’i Kesinlikle Katılıyorum yönünde görüş belirtmişlerdir.

#### Öğretmen Anketi Sonuçları:

Okulumuzda görev yapmakta olan toplam 25 öğretmenin tamamına uygulanan anket sonuçları aşağıda yer almaktadır.



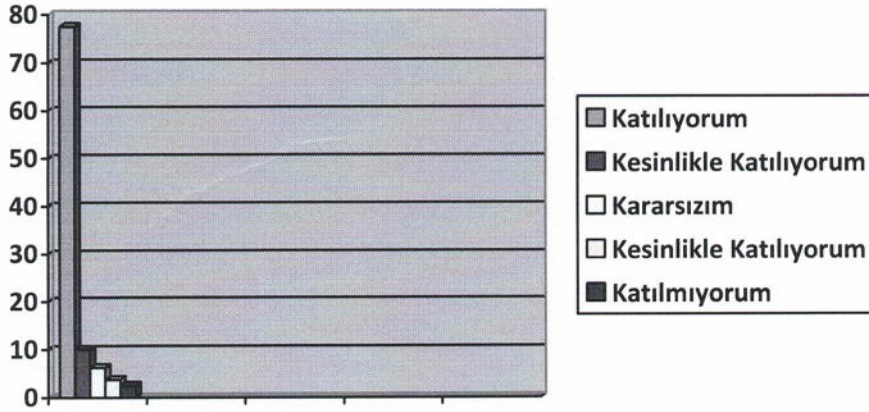
#### Şekil 2: Katılımcı Karar Alma Seviyesi

“Okulumuzda alınan kararlar, çalışanların katılımıyla alınır” anket çalışmasına katılan 25 öğretmenimizin %72’i Kesinlikle Katılıyorum yönünde görüş belirtmişlerdir.

#### Veli Anketi Sonuçları:

534 veli içerisinde Tesadüfi Örneklem Yöntemine göre 80 kişi seçilmiştir.

Okulumuzda öğrenim gören öğrencilerin velilerine yönelik gerçekleştirilmiş olan anket çalışması sonuçları aşağıdaki gibidir.



Şekil 3: Velilerin Ulaşabilme Seviyesi

“İhtiyaç duyduğumda okul çalışanlarıyla rahatlıkla görüşebiliyorum” anketine katılmış olan velilerin %87,5'i olumlu yönde görüş belirtmişlerdir.

## 2.7. Okul/Kurum İçi Analiz

Kuruluş içi analiz; insan kaynaklarının yetkinlik düzeyi, kurum kültürü, teknoloji ve bilişim altyapısı, fiziki ve mali kaynaklara ilişkin analizlerin yapılarak okul/kurumun mevcut kapasitesinin değerlendirilmesidir. Ayrıca, bu bölümde okul/kurumun teşkilat şemasına da yer verilir.

Tablo 4.Okul/Kurum İçi Analiz İçerik Tablosu

Okul/Kurum İçi	Analiz İçerik Tablosu
Öğrenci sayıları	Sınıf kademeleri, meslek alan dalları, kaynaştırma öğrencileri, yabancı uyruklu öğrenciler gibi demografik özelliklere dair detaylı sınıflandırmaları hazırlanabilir.
Akademik başarı verileri	e-Okul kayıtları kullanılarak erişim sağlanabilir.
Sosyal-kültürel-bilimsel ve sportif başarı verileri	Belirtilen alanlarda yarışma ödülleri ya da lisansları olan öğrencilere dair sayısal verileri

	kapsamalıdır.
Öğrenme stilleri envanteri	Okul rehberlik servisi tarafından uygulanmaktadır.
Devam-devamsızlık verileri	e-Okul kayıtları kullanılarak erişim sağlanabilir. Aynı zamanda okul rehberlik servisi tarafından devamsızlık nedenleri anketi uygulanarak detaylı bir analiz gerçekleştirilmesi önerilmektedir.
Okul disiplini etkileyen faktörler analizi	Okul rehberlik servisi tarafından uygulanmaktadır.
İnsan kaynakları verileri	İdareci, öğretmen ve destek personeline dair sayısal veriler, lisans ya da yüksek lisans programlarından mezuniyet durumlarını da kapsamalıdır.
Öğretmenlerin hizmet içi eğitime katılma oranları	MEBBİS verileri kullanılarak erişim sağlanabilir.
Öğrenme ortamı verileri	Okulun fiziki yapısına (ana ve ek binalar, kapalı spor salonu vb.) ve öğrenme ortamlarına (sınıf sayısı, laboratuvar ve kütüphane vb.) dair verileri içermelidir.
Okul/kurum ortamını değerlendirme anketi	Okul rehberlik servisi tarafından uygulanmaktadır.

\*\*\* Tabloda sıralanan bilgiler, örnek olarak sıralanmıştır.

## 2.7.2. İnsan Kaynakları

Okul/kurumun hedefleriyle uyumlu, kurumsal ve bireysel performans için kritik olan bilgi, beceri ve tutumların tümünü kapsamalıdır. Personele ilişkin nicel veriler ile personelin sahip olduğu niteliklerin analizi yapılmalıdır.

Okulumuzun çalışanlarına ilişkin bilgiler altta yer alan tabloda belirtilmiştir.

**Tablo 3.** Personel Bilgileri

Unvan	Erkek	Kadın	Toplam
Okul Müdürü ve Müdür Yardımcısı	3	-	3
Sınıf Öğretmeni	3	5	8

Okul Öncesi Öğretmeni	1	0	1
Brans Öğretmeni	5	7	12
Rehber Öğretmen	0	1	1
İdari Personel	0	0	0
Yardımcı Personel	2	3	5
Güvenlik Personeli	0	0	0
<b>Toplam Çalışan Sayıları</b>	<b>14</b>	<b>16</b>	<b>30</b>

### 2.7.3. Teknolojik Düzey

Okul/kurumun teknolojik altyapısı ve teknolojiyi kullanabilme düzeyi belirlenir. Okul/kurumlarda derslerde ve ders dışı etkinliklerde kullanılmakta olan araç gereçlerin sayısı ve ihtiyaç durumu belirlenmelidir. Bu aşamada okul/kurumda hangi işlemlerin elektronik ortamda yapıldığı, gelecekte hangi iş ve işlemlerin elektronik ortamda yapılmasının düşünüldüğü de belirtilmelidir.

Teknolojik kaynaklar başta olmak üzere okulumuzda bulunan çalışan durumundaki donanım malzemelerine ilişkin bilgilere Tablo 6'da yer verilmiştir.

**Tablo 6.** Teknolojik Kaynaklar Tablosu

Teknolojik Kaynaklar			
Akıllı Tahta Sayısı	16	Yazıcı Sayısı	6
Masaüstü Bilgisayar Sayısı	9	Fotokopi Makinası Sayısı	1
Taşınabilir Bilgisayar Sayısı	1	TV Sayısı	3
Projeksiyon Sayısı	2	İnternet Bağlantı Hızı	8 Mbps



#### 2.7.4. Mali Kaynaklar

Kurumun mali kaynakları, bütçe büyüklüğü, döner sermaye, okul-aile birliği gelirleri, kantin vb. gelirler ve harcama kalemleri ortaya konulur. Bütçe işlemlerinin kim tarafından yürütüldüğü belirtilir. Enflasyon oranı da dikkate alınarak plan dönemi boyunca gerçekleşecek kaynak artışı tahmini olarak belirlenir.

Okulumuzun genel bütçe ödenekleri, okul aile birliği gelirleri ve diğer katkılarda dâhil olmak üzere gelir ve giderlerine ilişkin son üç yıl gerçekleşme bilgileri alttaki tabloda verilmiştir.

**Tablo 7. Gelir/Gider Tablosu**

Yıllar	Gelir Miktarı	Gider Miktarı
2021	5600	5600
2022	72000	72000
2023	93000	93000

#### 2.7.5. İstatistik Veriler

Okulumuzun binası ile açık ve kapalı alanlarına ilişkin temel bilgiler Tablo 8’de yer almaktadır.

**Tablo 8. Okul Yerleşkesine İlişkin Bilgiler**

Okul Bölümleri		Özel Alanlar	Var	Yok
Okul Kat Sayısı	2	Çok Amaçlı Salon	X	
Derslik Sayısı	17	Çok Amaçlı Saha	X	
Derslik Alanları (m2)	49	Kütüphane	X	
Kullanılan Derslik Sayısı	17	Fen Laboratuvarı		X
Şube Sayısı	17	Bilgisayar Laboratuvarı		X
İdari Odaların Alanı (m2)	15	İş Atölyesi		X
Öğretmenler Odası (m2)	40	Beceri Atölyesi		X
Okul Oturum Alanı (m2)	1625	Pansiyon		X
Okul Bahçesi (Açık Alan)(m2)	3562			
Okul Kapalı Alan (m2)	1625			
Sanatsal, bilimsel ve sportif amaçlı toplam alan (m <sup>2</sup> )	207			
Kantin (m2)				X
Tuvalet Sayısı	11			

## Sınıf ve Öğrenci Bilgileri

Okulumuzda yer alan sınıflar ve bu sınıflarda öğrenim gören öğrenci sayıları alttaki tabloda yer almaktadır.

**Tablo 9. Öğrenci Sayıları**

SINIFI	Kız	Erkek	Toplam
Anasınıfı A	16	17	33
1/A	19	19	38
1/B	18	20	38
2/A	14	21	36
2/B	16	19	35
3/A	15	25	40
3/B	19	19	38
4/A	14	11	25
4/B	13	14	27
5/A	13	12	25
5/B	17	8	25
6/A	15	19	34
6/B	21	13	34
7/A	13	14	27
7/B	13	15	25
8/A	18	12	30
8/B	9	16	25

## 2.8. Çevre Analizi (PESTLE)

Çevre analiziyle okul/kurum üzerinde etkili olan veya olabilecek politik, ekonomik, sosyo-kültürel, teknolojik, yasal çevresel dış etkenlerin tespit edilmesi amaçlanır. Dış çevreyi oluşturan unsurlar (nüfus, demografik yapı, coğrafi alan, kentsel gelişme, sosyokültürel hayat, ekonomik, sosyal, politik, kültürel durum, çevresel, teknolojik ve rekabete yönelik etkenler vb.) okul ve kurumun kontrolü dışındaki koşullara bağlı ve farklı eğilimlere sahiptir. Bu unsurlar doğrudan veya dolaylı olarak okul/kurumun faaliyet alanlarını etkilemektedir.

Bu analizde; büyük resme bakarak idareyi etkileyen veya etkileyebilecek değişiklikler, eğilimler vb. durumların sınıflandırılması sağlanmıştır. Analiz adında yer alan baş harflerden de anlaşılacağı gibi idare üzerinde etkili olan/olabilecek;

- Politik (Political)
- Ekonomik (Economic)
- Sosyokültürel (Socio-cultural)
- Teknolojik (Technological)
- Yasal (Legal)
- Çevresel (Environmental)

dış etkenler tespit edilmiştir. Analizde ayrıca; tespit edilen hususlar gerçekleştiğinde oluşturacağı potansiyel fırsat ve tehditler ortaya konulacaktır. Böylece tespitlerin ve ihtiyaçların belirlenmesi ve buna yönelik stratejilerin geliştirilmesi sağlanacaktır.

**Tablo 10. PESTLE Analizi**

<b>P (Politik)</b>	<b>E (Ekonomik)</b>	<b>S (Sosyokültürel)</b>	<b>T (Teknolojik)</b>	<b>L (Yasal)</b>	<b>E (Çevresel)</b>
<ul style="list-style-type: none"> <li>• Kalkınma Planı ve Orta Vadeli Program,</li> <li>• Bakanlık, il ve ilçe stratejik planlarının incelenmesi,</li> <li>• Yasal yükümlülüklerin belirlenmesi,</li> <li>• Oluşturulması gereken kurul ve komisyonlar,</li> <li>• Okul/kurum çevresindeki politik durum.</li> </ul>	<ul style="list-style-type: none"> <li>• Okul/kurumun bulunduğu çevrenin genel gelir durumu,</li> <li>• İş kapasitesi,</li> <li>• Okul/kurumun gelirini arttırıcı unsurlar,</li> <li>• Okul/kurumun giderlerini arttırıcı unsurlar,</li> <li>• Tasarruf sağlama imkânları,</li> <li>• İşsizlik durumu,</li> <li>• Mal-ürün ve hizmet satın alma imkânları,</li> <li>• Kullanılabilir bütçe</li> </ul>	<ul style="list-style-type: none"> <li>• Kariyer beklentileri,</li> <li>• Ailelerin ve öğrencilerin bilinçlenmeleri</li> <li>• Aile yapısındaki değişimler (geniş aileden çekirdek aileye)</li> <li>• e- Devlet uygulamaları,</li> <li>• Okul/kurumun teknoloji kullanım Durumu</li> <li>• Nüfus artışı, Göç,</li> <li>• Nüfusun yaş gruplarına göre dağılımı,</li> <li>• Hayat beklentilerinde ki değişimler (Hızlı para kazanma hırısı, lüks yaşama düşkünlük, kırsal alanda kentsel</li> </ul>	<ul style="list-style-type: none"> <li>• Okul/kurumun teknoloji kullanım Durumu</li> <li>• e- Devlet uygulamaları,</li> <li>• Dijital Platformlar üzerinden uzaktan eğitim imkânları,</li> <li>• Okul/kurumun sahip olmadığı teknolojik araçlar</li> <li>• Personelin ve öğrencilerin teknoloji kullanım kapasiteleri,</li> <li>• Personelin ve öğrencilerin sahip olduğu teknolojik araçlar,</li> <li>• Teknoloji alanındaki gelişmeler</li> <li>• Teknolojinin eğitimde kullanımı</li> </ul>	<ul style="list-style-type: none"> <li>• Ulusal ve Uluslararası Mevzuat</li> <li>• Mevzuat Değişiklikleri</li> <li>• Sağlık, Güvenlik, Eğitim gibi Sektörel Düzenlemeler</li> </ul>	<ul style="list-style-type: none"> <li>• Hava ve su kirlenmesi,</li> <li>• Toprak yapısı,</li> <li>• Bitki örtüsü,</li> <li>• Doğal kaynakların korunması için yapılan çalışmalar,</li> <li>• Çevrede yoğunluk gösteren hastalıklar,</li> <li>• Doğal afetler (deprem kuşağında bulunma, Covid 19, kene vakaları vb.)</li> </ul>

		yaşam), • Beslenme alışkanlıkları,			
--	--	---------------------------------------	--	--	--

## 2.9. GZFT (Güçlü, Zayıf, Fırsat, Tehdit) Analizi

GZFT (Güçlü Yönler, Zayıf Yönler, Fırsatlar ve Tehditler) durum analizi kapsamında kullanılan temel yöntemlerdendir. Okulumuzun mevcut durumunu ortaya koyabilmek için geniş katılımlı bir grup ile GZFT analizi yapılmıştır.

Okulumuzda yapılan GZFT analizinde okulun güçlü ve zayıf yönleri ile okulumuz için fırsat ve tehdit olarak değerlendirilebilecek unsurlar tespit edilmiştir.

### Güçlü Yönler

<b>Öğrenciler</b>	Sportif ve kültürel etkinliklere katılım oranı
<b>Çalışanlar</b>	Tecrübeli, Uyumlu, Özverili, Çalışkan yeniliğe açık bir kadroya sahip olunması.
<b>Veliler</b>	Sosyoekonomik ve sosyokültürel yönden toplumun orta kesim.
<b>Donanım</b>	Akıllı tahta, Fotokopi makinası yeterli, okulumuzun 24 saat kamera sistemi ile kontrol edilmesi.
<b>Bütçe</b>	Okul aile birliği Genel bütçe
<b>Yönetim Süreçleri</b>	İdarecilerin genç olması, Yönetimle öğretmen ve veliler arasında güçlü bir iletişim var.
<b>İletişim Süreçleri</b>	Paydaşların taleplerine azami ölçüde dikkat edilmekte ve cevap verilmektedir. Okul idaresi ile çalışanlar arasındaki iletişimin açık olması.
<b>Bina ve Yerleşke</b>	Merkeze yakın, Ulaşımı kolay, yeterli oyun alanına sahip bir yerleşkeye sahip olması.

## Zayıf Yönler

Öğrenciler	Teknolojinin olumsuz etkileri ve çevre faktörlerinden kaynaklı öğrencilerde davranış bozukluklarının fazla olması.
Veliler	Eğitim sürecine karşı ilgisizlik. Sürece dahil olmama.
Bina ve Yerleşke	Binanın mevcut öğrenci sayısına uygun değil
Donanım	İnternetin olmaması
Bütçe	Bütçe dağılımı
Çalışanlar	Destek Personel sayısı
Yönetim Süreçleri	
İletişim Süreçleri	

## Fırsatlar

Politik	Okul öncesi eğitime verilen önem Eğitim alanında bilinçli atılımlar İhtiyaçlara uygun projeler
Ekonomik	Eğitime ayrılan kaynak Hayırseverler
Sosyolojik	Köklü bir üniversitenin varlığı İlin tarihi dokusunun zenginliği Manevi ve kültürel zenginlik
Teknolojik	Teknolojinin eğitim üzerindeki etkisi
Mevzuat-Yasal	Eğitimde fırsat eşitliği
Ekolojik	Çevre bilincindeki artış

## Tehditler

Politik	Eđitim sisteminde sürekli yenilenen programlar Destek personel yetersizliđi Yerel yönetimlerin eğitim politikaları
Ekonomik	Teknolojinin hızlı gelişmesiyle birlikte yeni üretilen cihaz ve makinelerin maliyeti
Sosyolojik	Kitle iletişim araçlarının olumsuz etkileri 6 Şubat depremlerinin olumsuz etkisi
Teknolojik	Teknolojinin kişiler üzerindeki olumsuz etkileri
Mevzuat-Yasal	Velilerin eğitime yönelik duyarlılık düzeylerinin düşük olması Mevzuat değişiklikleri
Ekolojik	Çevre temalı düzenlemelerin yenilenememesi ve uygulamada yaşanan problemler

## 2.10. Tespit ve İhtiyaçların Belirlenmesi

Durum analizi çerçevesinde gerçekleştirilen tüm çalışmalardan elde edilen veriler; paydaş anketleri, toplantı tutanakları vs. göz önünde bulundurularak özet bir bakış geliştirilmesi sürecidir. Oluşturulan tablo amaç ve hedeflere ulaşmak için temel yapıyı oluşturacaktır.

Tablo 11. Tespit ve İhtiyaçları Belirlenmesi

Durum Analizi Aşamaları	Tespitler	İhtiyaçlar
<b>Uygulanmakta Olan Stratejik Planın Deđerlendirilmesi</b>	İzleme ve deđerlendirme çalışmalarında eksiklikler saptanmıştır.	İzleme ve deđerlendirme için etkin bir sistem kurulması
<b>Paydaş Analizi</b>	Aileler ile iletişim ve iş birliđi yetersizdir.	Aileler ile ilişkileri güçlendirecek bir ekosistemin kurulması
<b>Okul İçi Analiz</b>	Öđrencilerin öğrenme stilleri arasında en yüksek yüzde (%80) sosyal öğrenmedir.	İş birlikçi öğretim tekniklerine ađırlık verilmesi

# BÖLÜM III

## GELECEĐE BAKIŐ

### MİSYON, VİZYON VE TEMEL DEĐERLER

Okul M¼d¼rl¼ğ¼m¼z¼n Mısyon, vızyon, temel ilke ve deđerlerinin oluŐturulması kapsamında ¼đretmenlerimiz, ¼đrencilerimiz, velilerimiz, alıŐanlarımız ve diđer paydaŐlarımızdan alınan g¼r¼Őler, sonucunda stratejik plan hazırlama ekibi tarafından oluŐturulan Mısyon, Vizyon, Temel Deđerler; Okulumuz ¼st kurulana sunulmuŐ ve ¼st kurul tarafından onaylanmıŐtır.

### MİSYON

Hedef kitlemize iyi insan, iyi vatandaŐ, yaŐanılan zamana, temel deđerlerine sahip ıkararak uyum sađlayabilen, geleceđe umut ve g¼venle bakabilen fertler olarak yetiŐtirmek iin insani, ilmi, ahlaki, kanuni erevede eđitim ve ¼đretim hizmetleri sunmaktır.

### VİZYON

S¼rekli geliŐen, geleceđe huzur ve g¼venle bakabilen, nitelikli eđitimle iyi bir gelecek vaat eden, evresine model bir okul olmaktır.

### TEMEL DEĐERLERİMİZ

- 1- K¼lt¼rel deđerlerimizi koruyup geliŐtirirken, ailemizi, yurdumuzu, milletimizi y¼rekte severiz ve vatanseverliđin ¼l¼s¼n¼ ona hizmette g¼r¼r¼z.
- 2- Aklın ve bilimin ıŐıđında pozitif d¼Ő¼nmeye alıŐırız.
- 3- Sorunun deđil, öz¼m¼n bir parası olmaya alıŐırız.
- 4- Biz, birbirimize ve kendimize g¼veniriz. ¼đrencilerimize birey olarak saygı duyar, onları koruyup g¼zetiriz.
- 5- Biz, s¼rekli olarak yeni ¼đrenme biimlerini kendimizi adapte edecek beceriler geliŐtiririz.
- 6- Aynı zamanda deđiŐim, m¼kemmelliđe ulaŐmada bize cesaret kazandırır, gemiŐ deneyimlerimiz ise deđiŐimi g¼ze almamıza yardım eder.
- 7- Biz farklıyız. Yetenekli, enerjik, coŐkulu ve ¼retkeniz.



# IV. BÖLÜM

## AMAÇ, HEDEF, PERFORMANS GÖSTERGESİ İLE STRATEJİLER

Bu bölümde, stratejik amaçlar, hedefler, performans göstergeleri ile stratejiler yer almaktadır.

### TEMA I: KURUMSAL KAPASİTE

TEMA: Kurumsal Kapasite	
Okul/Kurum Türü: İlkokul	
<b>Amaç</b>	A.1 Eğitim ortamlarının fiziki imkânları geliştirilecektir.
<b>Hedef</b>	H.1.1 Temel eğitimde okulların niteliğini arttıracak uygulama ve çalışmalara yer verilecektir.
<b>Performans Göstergeleri</b>	PG.1.1 İyileştirilen fiziki mekân (derslikler, spor salonu, kütüphaneler, atölyeler vb.) sayısı.
<b>Stratejiler</b>	S1 Fiziki mekânların iyileştirilmesi için kamu idareleri, belediyeler ve işverenlerle iş birlikleri yapılacaktır.

### TEMA II: EĞİTİM ÖĞRETİME ERİŞİM ve KATILIM

Eğitim ve öğretime erişim okullaşma ve okul terki, devam ve devamsızlık, okula uyum ve oryantasyon, özel eğitime ihtiyaç duyan bireylerin eğitime erişimi, yabancı öğrencilerin eğitime erişimi ve hayat boyu öğrenme kapsamında yürütülen faaliyetlerin ele alındığı temadır.

TEMA: Eğitim Öğretime Erişim ve Katılım	
Okul/Kurum Türü: İlkokul	
<b>Amaç</b>	A.2 Öğrencilerin eğitim öğretime etkin katılımlarıyla donanımlı olarak bir üst öğrenime geçişi sağlanacaktır.
<b>Hedef</b>	H.2.1 Öğrenme kayıpları önleyici çalışmalar yapılarak azaltılacaktır.
<b>Performans Göstergeleri</b>	PG.2.1. İlkokullarda Yetiştirme Programına (İYEP) dâhil olan öğrencilerin Türkçe dersi kazanımlarına ulaşma oranı (%) PG.2.2. İlkokullarda Yetiştirme Programına dâhil olan öğrencilerin matematik dersi kazanımlarına ulaşma oranı (%) PG.2.3. 20 gün ve üzeri özürsüz devamsızlık yapan öğrenci oranı (%) PG.2.4. 20 gün ve üzeri özürlü devamsızlık yapan öğrenci oranı (%)

<b>Stratejiler</b>	<p>S.1. Öğrencilerin Türkçe dersindeki eksikleri tespit edilerek İYEP aracılığıyla akademik yeterliklerinin artırılması sağlanacaktır.</p> <p>S.2 Öğrencilerin matematik derslerindeki eksikleri tespit edilerek İYEP aracılığıyla akademik yeterliklerinin artırılması sağlanacaktır.</p> <p>S.3 Dijital platformlar aracılığıyla öğrencilerin tamamlayıcı ve destekleyici eğitim almaları sağlanacaktır.</p> <p>S.4 İYEP'in ders içeriklerine katkı sağlayacak etkinlik, okuma vb aktivitelerin zenginleştirilmesi sağlanacaktır.</p> <p>S.5 İYEP içerikleri öğrencinin hazır bulunuşluk seviyesi dikkate alınarak hazırlanacaktır.</p> <p>S.6 Öğrencilerin devamsızlık nedenleri tespit edilerek devamsızlığa neden olan etmenler giderilecektir.</p>
--------------------	--

### TEMA III: EĞİTİM VE ÖĞRETİMDE KALİTE

Eğitim ve öğretimde kalitenin artırılması başlığı esas olarak eğitim ve öğretim faaliyetinin hayata hazırlama işlevinde yapılacak çalışmaları kapsamaktadır.

Bu tema altında akademik başarı, sınav kaygıları, sınıfta kalma, ders başarıları ve kazanımları, disiplin sorunları, öğrencilerin bilimsel, sanatsal, kültürel ve sportif faaliyetleri ile istihdam ve meslek edindirmeye yönelik rehberlik ve diğer mesleki faaliyetler yer almaktadır.

<b>TEMA: Eğitim Öğretimde Kalite</b>	
<b>Okul/Kurum Türü: İlkokul</b>	
<b>Amaç</b>	A.3 Temel eğitimde öğrencilerin kaliteli eğitime erişimleri fırsat eşitliği temelinde artırılarak bilişsel, duyuşsal ve fiziksel olarak çok yönlü gelişimleri sağlanacak ve temel hayat becerilerini edinmiş öğrenciler yetiştirilecektir.
<b>Hedef</b>	H.3.1 Öğrencilerin bilimsel, kültürel, sanatsal, sportif ve toplum hizmeti alanlarında ders dışı etkinliklere katılım oranı artırılacaktır.
<b>Performans Göstergeleri</b>	<p>PG.3.1 Okulda bir eğitim ve öğretim döneminde bilimsel, kültürel, sanatsal ve sportif alanlarda en az bir faaliyete katılan öğrenci oranı (%)</p> <p>PG.3.2 Bir eğitim ve öğretim yılında en az iki sosyal sorumluluk ve toplum hizmeti çalışmalarına katılan öğrenci oranı (%)</p> <p>PG.3.3 Bir eğitim ve öğretim yılında yerel, ulusal ve uluslararası proje, yarışma vb. etkinliklere katılan öğrenci oranı (%)</p> <p>PG.3.4 Okulda bir eğitim ve öğretim yılında geleneksel çocuk oyunları alt başlığında en az bir faaliyete katılan öğrenci oranı (%)</p>

	<p>PG.3.5 Okulda bir eğitim ve öğretim yılında geleneksel çocuk oyunlarına yönelik olarak düzenlenen alan/mezan sayısı.</p>
<b>Stratejiler</b>	<p>S1 Her bir öğrencinin bir kulüp faaliyetinde aktif olarak yer alması sağlanarak kulüp faaliyetlerinin etkinliği artırılacaktır.</p> <p>S2 Öğrencilerin seviyelerine uygun olarak toplumsal sorunların çözümüne katkı sağlamak ve farkındalık oluşturmak amacıyla afet ve acil durum, çevre, eğitim, spor, kültür ve turizm, sağlık ve sosyal hizmetler alanlarında toplum hizmeti faaliyetlerine katılımları artırılacaktır.</p> <p>S3 Okul bünyesinde yarışmalar düzenlenecektir.</p> <p>S4 Diğer kurum ve kuruluşlarla iş birliği içerisinde yürütülen bilimsel, sosyal, kültürel, sanatsal ve sportif alanlardaki faaliyetler artırılacaktır.</p> <p>S5 Okul bahçeleri çocukların geleneksel oyunlarla vakit geçirmelerini sağlayacak ve gelişimlerini destekleyecek şekilde etkin olarak kullanılacaktır.</p> <p>S6 Okul bünyesinde etkinlikler düzenlenecektir.</p> <p>S7 Öğrencilerin <b>yerel, ulusal</b> ve uluslararası proje ve yarışmalara katılmaları teşvik edilecektir.</p> <p>S8 E-okul sisteminde bulunan sosyal etkinlik modülünde gerçekleştirilen etkinlikler işlenecektir.</p> <p>S9 Okul bahçeleri geleneksel çocuk oyunlarına yönelik düzenlenecektir.</p> <p>S10 Öğrenci seviyesi ve öğretim programı kazanımlarına uygun olarak geleneksel çocuk oyunları ders içi etkinliklerde kullanılacaktır.</p> <p>S11 Eğitim- öğretim yılı içerisinde okullarda geleneksel çocuk oyunları şenliği yapılacaktır.</p>

# MALİYETLENDİRME

2024-2028 Stratejik Planı Faaliyet/Proje Maliyetlendirme Tablosu

Kaynak Tablosu	2024	2025	2026	2027	2028	Toplam
Genel Bütçe	100.000	120.000	150.000	180.000	200.000	750.000
Valilikler ve Belediyelerin Katkısı	-	-	-	-	-	-
Diğer (Okul Aile Birlikleri)	3.000	5.000	8.000	10.000	14.000	40.000
<b>TOPLAM</b>	<b>103.000</b>	<b>125.000</b>	<b>158.000</b>	<b>190.000</b>	<b>214.000</b>	<b>790.000</b>

## MALİYET TABLOSU

STRATEJİK AMAÇ/ HEDEF	Plan Dönemi				
	2024	2025	2026	2027	2028
<b>STRATEJİK AMAÇ 1</b>					
Hedef 1.1	35.000	40.000	50.000	60.000	70.000
<b>STRATEJİK AMAÇ 2</b>					
Hedef 2.1	30.000	40.000	45.000	50.000	60.000
<b>STRATEJİK AMAÇ 3</b>					
Hedef 3.1	20.000	25.000	30.000	40.000	40.000
<b>GENEL YÖNETİM GİDERLERİ</b>	10.000	20.000	30.000	35.000	40.000
<b>TOPLAM</b>	<b>95.000</b>	<b>125.000</b>	<b>155.000</b>	<b>185.000</b>	<b>210.000</b>

# V. BÖLÜM

## İZLEME VE DEĞERLENDİRME

Okulumuz Stratejik Planı izleme ve değerlendirme çalışmalarında 5 yıllık Stratejik Planın izlenmesi ve 1 yıllık gelişim planının izlenmesi olarak ikili bir ayrıma gidilecektir.

Stratejik planın izlenmesinde 6 aylık dönemlerde izleme yapılacak denetim birimleri, il ve ilçe millî eğitim müdürlüğü ve Bakanlık denetim ve kontrollerine hazır halde tutulacaktır.

Yıllık planın uygulanmasında yürütme ekipleri ve eylem sorumlularıyla aylık ilerleme toplantıları yapılacaktır. Toplantıda bir önceki ayda yapılanlar ve bir sonraki ayda yapılacaklar görüşülüp karara bağlanacaktır.

### İzleme Ve Değerlendirme Tablosu

İZLEME DEĞERLENDİRME DÖNEMİ	GERÇEKLEŞTİRİLMİ ZAMANI	İZLEME DEĞERLENDİRME DÖNEMİ SÜREÇ AÇIKLAMASI	ZAMAN KAPSAMI
Birinci İzleme-Değerlendirme Dönemi	Her yılın Temmuz ayı içerisinde	Göstergelerin gerçekleşme durumları hakkında hazırlanan raporun kurum müdürüne sunulması	Ocak-Temmuz dönemi
İkinci İzleme-Değerlendirme Dönemi	İzleyen yılın Şubat ayı sonuna kadar	Gösterge hedeflerinden sapmaların ve sapma nedenlerin değerlendirilerek gerekli Stratejilerin alınması	Bir yıllık dönem

**SELİMİYE ŞEHİT MEHMET FEDAKAR İLKOKULU**  
**2024-2028 STRATEJİK PLAN**  
**STRATEJİK PLANLAMA EKİBİ**

**STRATEJİK PLAN ÜST KURUL BİLGİLERİ**

ADI SOYADI	GÖREVİ	TELEFONU	İMZA
Oğuzhan AKPINAR	Okul Müdürü	0505 944 38 69	
Fahri DÖNMEZ	Müdür Yardımcısı	0505 808 66 66	
İlknur DURMAZ	Öğretmen	0553 371 60 61	
Mehmet MERT	Okul Aile Birliği Bşk.	0532 331 60 32	
Metin DAŞCI	Öğrenci Velisi	0537 261 42 81	

**STRATEJİK PLAN EKİP BİLGİLERİ**

ADI SOYADI	GÖREVİ	TELEFONU	İMZA
Abdulahap DERTLİ	Müdür Yardımcısı	0537 722 41 37	
Burak BALCI	Öğretmen	0544 511 86 55	
Ayşegül ATEŞ	Öğretmen	0543 343 72 82	
Alaidin ÜNLÜ	Veli	0532 541 05 48	
Adil Enes İMER	Öğrenci	-	

15/05/2024  
UYGUNDUR  
Oğuzhan AKPINAR  
Okul Müdürü